

# ZOJE

# Manual

## Overloque Direct Drive

---

Série 900E







Versão 2.1




# Informações

## Série 900E Overloque com Motor Direct Drive

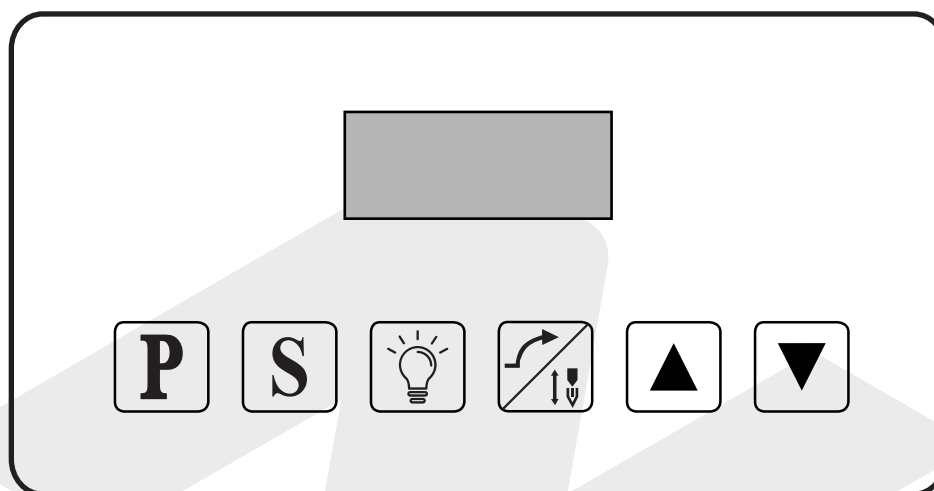


Modelo	Fios	rotações por minuto	Nº de agulhas	Altura do calçador	Loopers
					
ZJ-900E-13	4	6.000 rpm	2	6 mm	2
ZJ-900E-17	3	6.000 rpm	1	6 mm	2
ZJ-900E-18	5	6.000 rpm	2	6 mm	3

## Instruções de Segurança

1. Os usuários são obrigados a ler o manual de operação cuidadosamente antes da instalação ou operação.
  2. Todas as instruções marcadas com  devem ser observadas ou executadas; caso contrário, lesões corporais podem ocorrer.
  3. O produto deve ser instalado e pré-operado por pessoas bem treinadas.
  4. Para operação e segurança perfeitas, é proibido usar cabo de extensão com várias saídas para conexão de energia.
  5. Ao conectar os cabos da fonte de alimentação as fontes de energia, é necessário certificar-se de que a tensão de alimentação seja 220 VCA e corresponda a tensão nominal indicada na placa de identificação do motor.  
**⚠ Atenção:** se a caixa de controle for um sistema AC220V, não conecte a caixa de controle à tomada AC380V. Caso contrário, o erro ocorrerá e o motor não funcionará. Se isso acontecer, desligue a energia imediatamente e verifique a voltagem de energia. Continuar a fornecer alimentação de 380V durante 5 minutos poderá danificar os condensadores eletrolíticos e o módulo de potência da placa principal e pode pôr em perigo a segurança da pessoa.
  6. Não opere sob luz solar direta, onde a temperatura ambiente seja superior a 45°C ou inferior a 0°C.
  7. Por favor, evite operar em umidade abaixo de 10% ou acima de 95%.
  8. Não opere em área com poeira pesada, substância corrosiva ou gás volátil.
  9. Evite que o cabo de alimentação seja aplicado por objetos pesados ou força excessiva ou por excesso de curvatura.
  10. O fio de terra do cabo de alimentação deve ser conectado ao aterramento.
  12. Ligando a máquina pela primeira vez, opere a máquina de costura a baixa velocidade e verifique a direção de rotação correta e circulando óleo no visor.
  13. Desligue a energia antes da seguinte operação:
    - a) Conectar ou desconectar qualquer conector na caixa de controle ou no motor.
    - b) Corte de linha.
    - c) Inclinar a cabeça da máquina.
    - d) Reparando ou fazendo qualquer ajuste mecânico.
    - e) Máquina não está trabalhando corretamente.
  14. A reparação e o trabalho de manutenção de alto nível devem ser feitos apenas por técnicos eletrônicos.
  15. Todas as peças para trabalhos de reparação devem ser fornecidas ou aprovadas pelo fabricante.
  16. Não use objetos ou força para bater no produto.
- Detalhe da garantia:
- Qualquer problema encontrado dentro do período de garantia sob operação normal, será reparado sem custo.
- No entanto, o custo de manutenção será cobrado nos seguintes casos até mesmo dentro de período de garantia:
1. Uso inadequado, incluindo: conexão errada de alta tensão, aplicação incorreta, desmontagem, reparo, modificação por pessoal não autorizado ou operação fora de sua faixa de especificação, ou inserir outros objetos ou líquidos no produto.
  2. Dano pelo fogo, terremoto da terra, raio, inundação, sal corrosivo, umidade, voltagem anormal e qualquer outro dano causado pelo desastre natural ou pelos ambientes inadequados.
  3. Deixando cair após a compra ou dano no transporte pelo cliente.

# Botão e Instruções de Operação



Nome	Chave	Função
Acesso aos Parâmetros.		Pressione esta tecla para entrar ou sair do modo de edição de parâmetros de função.
Checar valores e memorizar.		1. Depois de definir o parâmetro, pressione esta tecla para memorizar ou verificar o parâmetro predefinido, em seguida, pode editar o parâmetro de acordo. 2. Quando o parâmetro estiver fixo, pressione a tecla para salvar a configuração.
Aumentar		1. Aumente o valor do parâmetro. 2. Aumente a velocidade.
Diminuir		1. Diminua o valor do parâmetro. 2. Diminua a velocidade.
Ajuste de brilho		Ao clicar, ajuste o brilho do LED.
Seleção da posição de parada da agulha.		1. Ao clicar, ajuste a posição da parada de agulha (em cima / em baixo). 2. Defina a função de configuração de início suave ou cancele.

## Informações de operação

### Redefinir o sistema

Com a máquina desligada, mantenha pressionadas as teclas e para inicializar, em seguida, clique duas vezes na tecla para confirmar; desligue e ligue a máquina.

### Parâmetros de Usuário

Com a máquina ligada, pressione a tecla para entrar nos Parâmetros de Usuário.

### Parâmetros Técnicos

Com a máquina desligada, mantenha pressionadas ao mesmo tempo as teclas , e ligue a máquina, insira a senha 2014 e pressione a tecla por 3 segundos para acessar os Parâmetros Técnicos.



# Parâmetros

Número	Função	Alcance	Padrão	Descrição
P01	Velocidade máxima de costura (rpm).	200 - 6000	4500	Defina a velocidade máxima de costura.
P02	Seleção da posição de parada da agulha.	0 - 2	0	0: agulha para cima. 1: agulha para baixo. 2: OFF.
P03	Costura suave.	0 - 1	0	0: OFF 1: ON.
P04	Velocidade costura suave no início.	200 - 1500	400	
P05	Número de pontos de partida suave.	1 - 15	1	
P06	Velocidade mínima.	200 - 500	200	Defina a velocidade mínima de costura.
P07	Ajuste superior da agulha.	0 - 24		
P08	Ajuste inferior da agulha.	0 - 24		
P09	As agulhas sobem automaticamente quando a energia é ligada.	0 - 1	1	0: Nenhuma função. 1: Energia ligada, a agulha sobe automaticamente para a posição.
P11	Ajuste da curva de velocidade (%).	0 - 100	32	Quanto maior o valor, mais rápido aumenta a velocidade.
P16	Ajuste o brilho do LED.	0 - 4	4	0: OFF. 1-4: Regulagem da intensidade.
P21	Direção de rotação do motor.	0 - 1	0	0: Sentido horário. 1: Sentido anti-horário.
P22	Velocidade de execução automática.	200 - 6000	3500	Configuração automática da velocidade de execução.
P23	Tempo de execução automática.	1 - 250	20	
P24	Tempo de parada de execução automática.	1 - 250	20	
P25	Teste A	0 - 1	0	Relacionado ao parâmetro P22.
P26	Teste B	0 - 1	0	Relacionado aos parâmetros P22, P23 e P24.
P36	Modelo da máquina.	1 - 15	13	10: Velocidade máxima de 6000 RPM. 13: Velocidade máxima de 5000 RPM.
P37	Bloqueio da velocidade.	100 - 6000	5000	Desbloqueia a velocidade (após o desbloqueio altere a velocidade no parâmetro P1).

**Nota:** Outros parâmetros não mostrados nesta lista se referenciam a outro modelo de máquina.

## Erros e Soluções & Diagrama do Conector

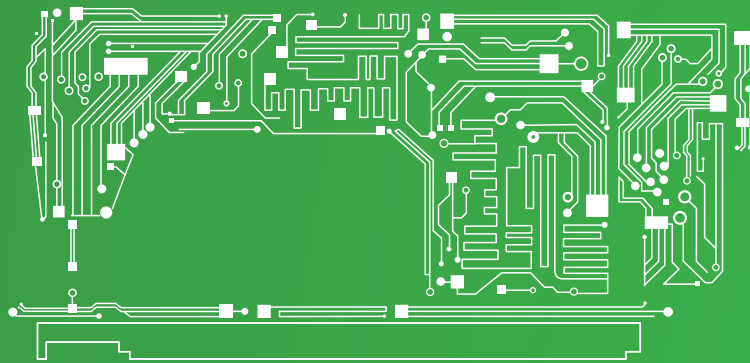
Erro	Descrição	Solução
E01	Sobretensão.	Desligue a máquina, verifique a tensão de alimentação (ou se exceder a tensão nominal de uso).
E02	Baixa voltagem.	Desligue a máquina, verifique a tensão de alimentação. (Ou se baixa tensão nominal de uso).
E05	Erro de conexão do pedal.	Desligue a máquina, verifique se o pedal está com má conexão. Se ainda houver erros, substitua o pedal, se persistir ligue para o atendimento ao cliente.
E07	Erro de eixo bloqueado do motor.	Gire o volante da máquina, verifique se ele está preso, você deve descartar a falha mecânica, se estiver solto. Se ficar anormal, verifique se o encoder e o motor estão com má conexão ou muito soltos. Se sim, corrija. Se a conexão estiver correta, verifique se a tensão da fonte de alimentação está anormal ou se a velocidade de costura está muito alta. Se sim, ajuste.
E09 E11	Erro de sinal de posicionamento.	Desligue a máquina, verifique se o encoder está com má conexão ou está muito solto, verifique se o encoder e o disco estão danificados.
E14	Erro de encoder.	Desligue a máquina, verifique se o encoder está com má conexão ou está muito solto, sujo ou disco danificado.
E15	Sobrecorrente anormal no control box.	Desligue a máquina e ligue-a novamente.
E17	O sensor de proteção da máquina não está na posição correta.	Desligue a máquina, verifique o switch se tem dano ou não.

**Nota:** Se o erro persistir entre em contato com a assistência técnica.

### Descrição do conector



LED: 1 (GND), 2 (+ 5V).



**THE BEST IN CHINA**

 Zoje Brasil

 @zjedobrasil

 Zoje Brasil

[www.zoje.com.br](http://www.zoje.com.br)

